



Berufsbild

Landschaftsarchitekt / Landschaftsarchitektin

Profil

de l'architecte paysagiste



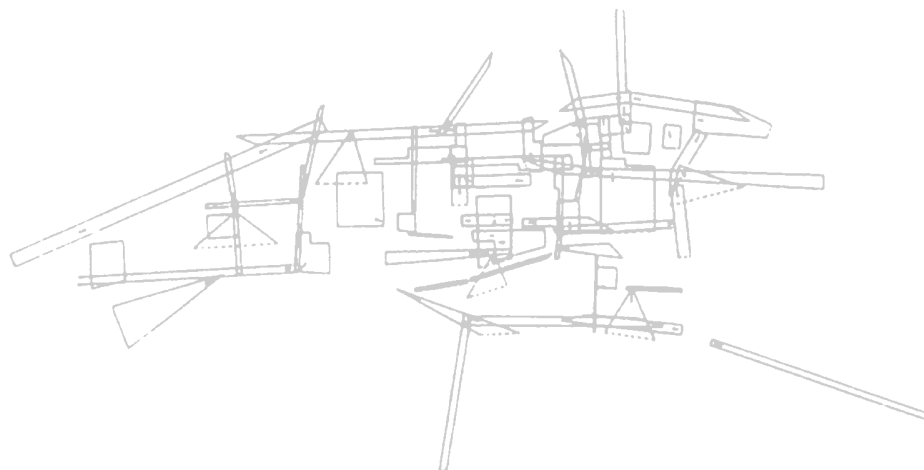
Einleitung

Der Beruf der Landschaftsarchitekten und Landschaftsarchitektinnen hat eine lange Tradition. Gestaltete der «Gartenarchitekt» vergangener Jahrhunderte höfische Gärten und Parkanlagen, so hat sich das heutige Berufsfeld wesentlich verändert und erweitert. Das rasante Wachstum der Städte und Agglomerationen, die Zunahme der Verkehrswege und der Erholungsansprüche, die Veränderungen in der Landwirtschaft und der Schutz von wertvollen Landschaften und Biotopen verlangen ausgewogene raumplanerische, gestalterische, technische und ökologische Lösungen. Die Bedeutung und die Qualität unserer gestalteten Umwelt, der Landschaft sowie der öffentlichen und privaten Freiräume unserer Städte und Dörfer rücken immer mehr ins Bewusstsein der Öffentlichkeit. Landschaftsarchitektinnen und Landschaftsarchitekten leisten einen wesentlichen Beitrag zur Erhaltung, Gestaltung und nachhaltigen Entwicklung unserer Landschaften und Freiräume.

Berufsziel	
Buts de la profession	4
Berufsanforderungen	
Exigences professionnelles	5
Tätigkeitsgebiete	
Champs d'activité	6-7
Berufsausübung	
Pratique du métier	8-9
Ausbildung	
Formation	10
Ausbildungsschema	
Schema de formation	11
Berufsverband	
Berufsverband	12

Introduction

Le métier de l'architecte paysagiste a une longue tradition. Si l'architecte paysagiste s'occupait dans les siècles passés de promenades et de jardins royaux, son domaine d'activité s'est singulièrement modifié et élargi avec le temps. Les villes et agglomérations grandissent sans cesse, la circulation routière est en constante augmentation, le temps libre augmente, l'agriculture est soumise à des changements profonds. La gestion du paysage demande des solutions adaptées à chaque situation. La réflexion tient compte des paramètres de la conception, de l'aménagement du territoire, des problèmes techniques ainsi que des aspects écologiques, historiques et socioculturels. La société se préoccupe de plus en plus de la signification et de la qualité de notre environnement, du paysage ainsi que des espaces libres publics et privés de nos villes et villages. Les architectes paysagistes contribuent grandement au maintien, à l'aménagement et au développement durable de nos paysages et espaces libres en milieu urbain.



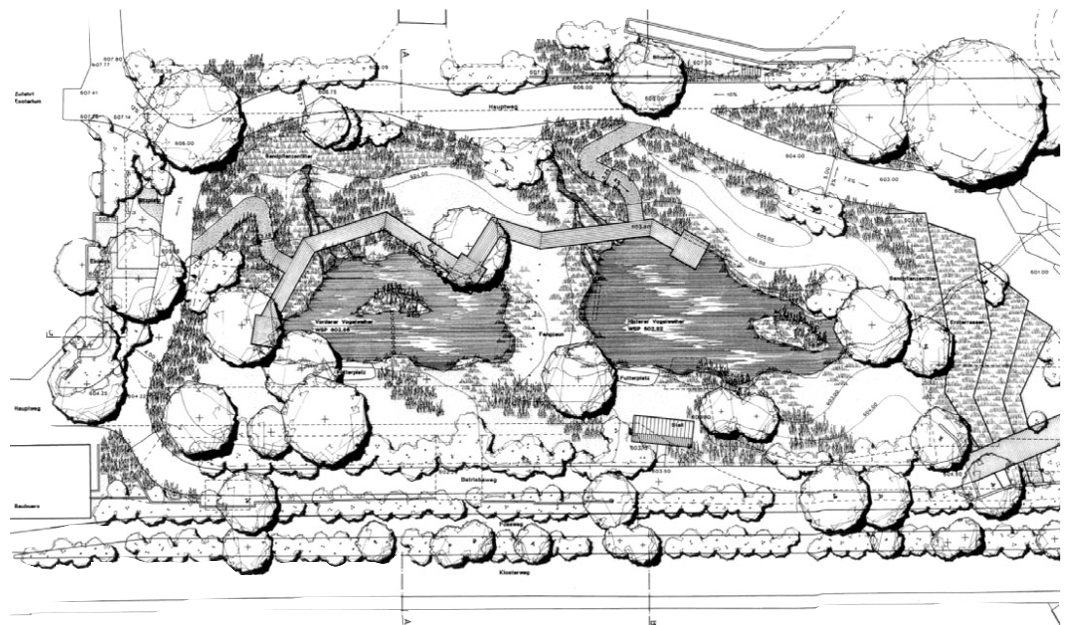
Buts de la profession

Je nach Aufgabe stehen folgende Ziele im Vordergrund:

- Die kreative Weiterentwicklung der Landschaftsarchitektur als Bestandteil und Ausdrucksform der Gegenwartskultur.
- Die Gestaltung und qualitative Verbesserung des Lebensraumes des Menschen, namentlich des Wohn- und Arbeitsumfeldes, der Erholungsräume und Freizeiteinrichtungen.
- Die Erhaltung und Förderung der ökologischen Vielfalt und Qualität der Landschaft als natürliche Lebensgrundlage von Menschen, Tiere und Pflanzen.
- Die Erhaltung, der Schutz und die Förderung des Kulturgutes Garten.
- Die Pflege und die Förderung des vernetzten Denkens sowie der interdisziplinären Zusammenarbeit im Hinblick auf eine nachhaltige Entwicklung der Lebensräume.

Les missions de l'architecte paysagiste sont notamment:

- Développer l'architecture paysagère comme une partie intégrante et une forme d'expression de la culture actuelle.
- Aménager et améliorer l'espace vital de l'homme, son cadre d'habitat et d'activité professionnelle ainsi que les espaces de détente.
- Encourager et maintenir la diversité écologique et la qualité du paysage comme fondement de toute vie humaine, animale et végétale.
- Maintenir, protéger et développer le bien culturel qu'est le jardin.
- Favoriser la collaboration interdisciplinaire avec d'autres domaines d'activités apparentées afin de garantir le développement durable des espaces de vie.





Berufsanforderungen
Exigences professionnelles

Die grosse Spannweite der verschiedenartigen Tätigkeiten im Bereich der Landschaftsarchitektur verlangt nach entsprechend vielseitigen Begabungen und Interessen. Wesentliche Voraussetzungen sind: Schöpferische und gestalterische Fähigkeiten, zeichnerisches Talent, gutes Vorstellungsvermögen, logisches Denken, Freude an der Natur, Interesse an Ökologie, Interesse an den Naturwissenschaften, technisches Verständnis, Sicherheit im mündlichen und schriftlichen Ausdruck, Einfühlungsvermögen, Kontaktfreude und Teamfähigkeit.

Du fait de la grande diversité des activités dans le domaine de l'architecture paysagère, cette profession fait appel à des talents et intérêts multiples. Les points forts doivent être: aptitudes créatives et artistiques, bonne capacité de visualisation, savoir réfléchir logiquement, être sensible à la nature, montrer des intérêts pour l'écologie et les sciences naturelles, avoir des connaissances techniques, être à l'aise dans l'expression écrite et orale, savoir se mettre à la place de l'autre, aimer le contact et être à l'aise au sein d'une équipe.

Tätigkeitsgebiete

Freiraumgestaltung / Gartenarchitektur

Die Freiraumgestaltung und Gartenarchitektur umfasst die Projektierung, die technische Bearbeitung, den Schutz und die Pflege aller privaten und öffentlichen Freiräume und Anlagen.

- Privatgärten
- Grünanlagen zu Mehrfamilienhäusern, Industrie- und Verwaltungsbauten, Hotels, Restaurants, Spitälern, Schulen und Altersheimen
- Sport-, Erholungs- und Freizeitanlagen, Spielplätze, Friedhöfe, Tiergärten, botanische Gärten, Ausstellungen- und Sondergärten
- Öffentliche Räume wie Parks, Plätze und Strassenräume
- Gartendenkmalpflegerische Aufgaben wie Inventare, Schutz-, Entwicklungs-, und Pflegekonzepte für historische Anlagen
- Pflegekonzepte und -massnahmen für öffentliche und private Grünanlagen

Landschaftsplanung

Die Landschaftsplanung kann Teil der Raumplanung, landschaftspflegerische Begleitplanung zu speziellen Sachplanungen, Teil von Umweltverträglichkeitsprüfungen oder selbständige Sachplanung sein. Sie befasst sich mit der Berücksichtigung der natürlichen Lebensgrundlagen bei allen Planungsentscheiden sowie mit der Nutzung, dem Schutz und der Gestaltung der freien Landschaft und der Siedlungsfreiräume.

- Ökologische Aufwertungs-, Ersatz- und Ausgleichsmassnahmen
- Begleitung und Überprüfung der Planung von Bauvorhaben in der Landschaft (Verkehrs-, Erholungs-, Ver- und Entsorgungsanlagen usw.)
- Umweltverträglichkeitsprüfungen und -berichte
- Landschaftsplanung innerhalb der Orts- und Regionalplanung. Erstellen von Inventaren, Richt- und Nutzungsplänen, Ausscheiden von Naturschutz-, Landschaftschutz- und Erholungsgebieten usw., Programme mit Gestaltungs- und Entwicklungsmassnahmen
- Landschaftsentwicklungskonzepte und -programme

Landschaftsgestaltung

Die Landschaftsgestaltung umfasst die Projektierung von einzelnen Objekten in der Landschaft sowie die Planung von Begleitmassnahmen zu allen technischen Eingriffen in der Landschaft. Sie berücksichtigt insbesondere die landschaftsökologischen Zusammenhänge und das Landschaftsbild.

- Massnahmen zur Eingliederung von Verkehrsbauten, Siedlungen, Freizeit- und Industrieanlagen in die Landschaft und den Naturhaushalt
- Ingenieurbiologische Bauten und Schutzmassnahmen
- Bauliche und pflegerische Aufwertung von Natur- und Landschaftselementen wie Gewässer, Magerstandorte, Hecken und Waldränder usw.
- Gestaltung von Kies- und Lehmgruben, Steinbrüchen und Deponien
- Schutz- und Pflegemassnahmen in Naturschutzgebieten sowie Pflegekonzepte und -massnahmen im Bereich Natur- und Landschaftspflege

Freiraumplanung / Grünplanung

Die Grünplanung befasst sich als Teil der Landschaftsplanung oder als selbständige Sachplanung mit der Erhaltung und Neuschaffung von Freiräumen im Siedlungsbereich sowie mit der Siedlungsökologie und dem Siedlungsbild.

- Standortplanung und Nutzungsprogramme für öffentliche Anlagen wie Park- und Seeuferanlagen, Erholungs-, Spiel- und Sportanlagen, Friedhöfe, Familiengartenareale
- Planung von Fuss- und Radwegnetzen
- Mitarbeit bei Quartier-, Gestaltungs- oder Überbauungsplänen
- Ökologische und räumlich-ästhetische Konzepte zu Schutz, Entwicklung und Vernetzung der Grünräume und -elemente (Grünzüge, Alleen usw.).

Champs d'activité

Aménagement d'espaces libres / architecture des jardins

L'aménagement d'espaces libres et l'architecture des jardins englobent l'étude de projets, la conception, la protection, les études techniques ainsi que l'élaboration des directives pour l'entretien, pour des espaces tels que: Jardins privés, jardins de villas, jardins sur toits

- Espaces verts autour d'immeubles locatifs, bâtiments industriels et administratifs, hôtels, restaurants, hôpitaux, écoles et établissements médico-sociaux etc.
- Terrains de sport, places de jeux, espaces de détente, cimetières, zoos, parcs animaliers, jardins botaniques, jardins d'expositions etc.
- Espaces publics tels que jardins, parcs, places, squares et espaces d'accompagnement d'infrastructures de communication etc.
- Réhabilitation de jardins historiques: inventaires, conceptions, directives pour l'entretien, la remise en valeur et le développement des sites
- Elaboration de concepts de gestion différenciée des espaces verts privés et publics

Planification du paysage

La planification du paysage peut se présenter en tant que partie de l'aménagement du territoire (plans directeurs et plans d'affectation cantonaux et communaux), planification spécifique ou partie d'une étude d'impact. Elle traite particulièrement la mise en valeur des bases naturelles de la vie ainsi que l'utilisation, le développement, la protection et l'aménagement du paysage à l'intérieur et à l'extérieur des zones urbanisées.

- Mesures de compensation écologique et de mise en valeur du paysage
- Accompagnement de projets de construction dans le paysage (voies de communication, aires de loisirs, déchetteries, etc.)
- Etudes et rapports d'impact sur l'environnement
- Plans du paysage dans le cadre de l'aménagement communal ou régional. Etablissement d'inventaires ainsi que de plans directeurs et de plans d'affectation, détermination de zones de protection, etc.
- Concepts et programmes de revalorisation et de développement du paysage

Aménagement du paysage

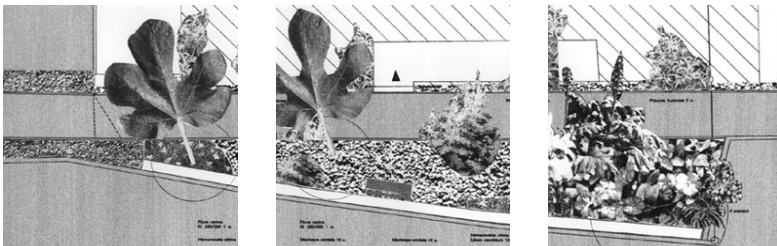
L'aménagement du paysage comprend la conception d'objets isolés dans le paysage ainsi que la planification de mesures d'accompagnement pour toutes les interventions techniques dans le paysage. Il tient particulièrement compte des composantes écologiques et de la physiologie du paysage.

- Mesures pour l'intégration dans le paysage des infrastructures de communication, des zones industrielles, des quartiers résidentiels, etc.
- Mesures contre l'érosion du sol et stabilisation des talus, utilisation du génie biologique
- Mise en valeur d'éléments de la nature et du paysage tels que bords de lacs et de rivières, sols, haies, lisières de forêts, etc.
- Aménagement et réhabilitation de gravières, carrières, dépôts, ainsi que de friches industrielles
- Mesures de protection et d'entretien pour des réserves naturelles, ainsi que l'élaboration de concepts de gestion de la nature et du paysage.

Planification d'espaces libres / espaces verts

La planification d'espaces verts et d'espaces libres fait partie intégrante de la planification du paysage ou constitue une planification indépendante. Elle a pour but le maintien et la création d'espaces libres à l'intérieur des zones urbanisées en tenant compte des particularités écologiques et de la physiologie du site.

- Planification d'implantation et cahiers des charges d'espaces libres publics tels que parcs, bords de lacs, places de jeux et de sport, cimetières, jardins familiaux etc.
- Planification de réseaux de pistes cyclables et de chemins pédestres
- Collaboration à l'élaboration de plans de quartier, plans d'aménagement sectoriel etc.
- Concepts et études Écologiques et esthétiques pour la sauvegarde, le développement et la mise en réseau de zones vertes et d'éléments de verdure (haies, allées etc.)



Landschaftsarchitektinnen und Landschaftsarchitekten bieten sich verschiedene Möglichkeiten, ihren Beruf auszuüben:

Freischaffend mit eigenem Planungsbüro / MitarbeiterIn in einem Landschaftsarchitekturbüro / MitarbeiterIn in einem Architektur-, Ingenieur-, Umwelt- oder Raumplanungsbüro / MitarbeiterIn in der öffentlichen Verwaltung, in Ämtern, Körperschaften oder Organisationen / Lehrtätigkeit an Hoch- und Fachhochschulen oder Berufsschulen

L'architecte paysagiste peut exercer son métier de différentes manières:

Indépendant avec son propre bureau d'études / Employé(e) au sein d'un bureau d'architecture paysagère / Employé(e) au sein d'un bureau d'architecture, d'ingénieur, d'études écologiques ou d'aménagement du territoire / Employé(e) au sein d'une administration publique, dans des services, corporations ou organisations / Enseignant(e) auprès de Hautes Ecoles Spécialisées, écoles techniques supérieures ou écoles professionnelles

Im Rahmen der Projektierung eines Bauwerks oder einer Anlage erstreckt sich die Tätigkeit von der ersten Entwurfsskizze über die Projekt- und Ausführungsplanung, die Submission bis zur Begleitung der Ausführung und des Unterhalts des Werkes. Auf dem Gebiet der Planung reicht die Tätigkeit von allgemeinen Studien und Konzepten über die Inventarisierung bis zum Erarbeiten eines Richt- oder Nutzungsplanes, der Realisierungsprogramme und der Begleitung der politischen Durchsetzung und rechtlichen Sicherung.

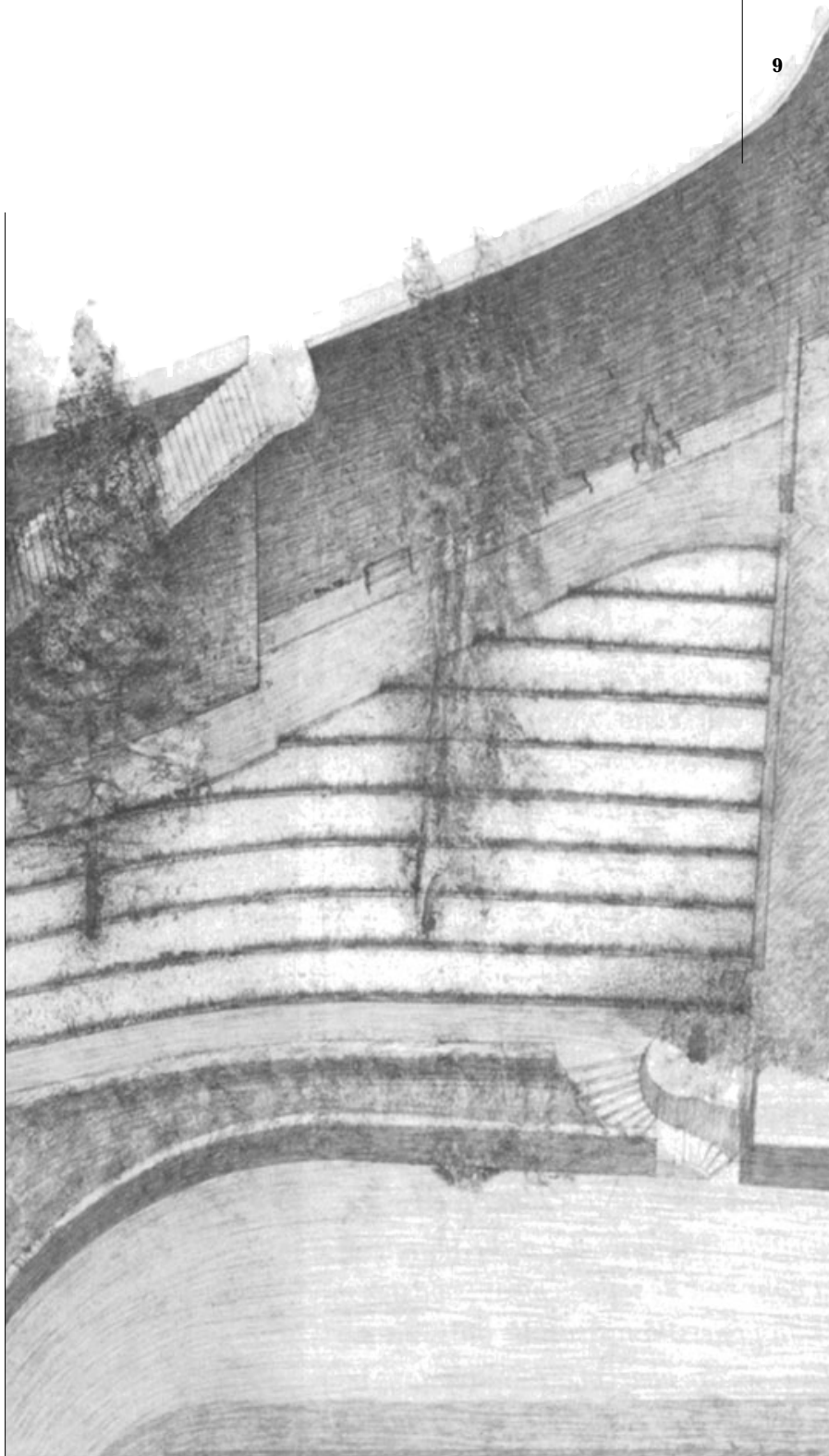
Landschaftsarchitektinnen und Landschaftsarchitekten arbeiten sehr oft in interdisziplinären Teams. Der Erfolg einer Arbeit ist stark von der Persönlichkeit abhängig. Die Durchsetzung einer Idee im Planungsteam, gegenüber Bauherrschaft, Kommissionen, Interessenvertretern und Politikerinnen erfordert ausser Kreativität und Ideenreichtum auch viel Geduld, langfristiges und vernetztes Denken sowie Durchsetzungsvermögen. Durch ihre Vielseitigkeit bringt die Tätigkeit aber auch viele Kontakte mit den unterschiedlichsten Disziplinen und damit eine vertiefte Auseinandersetzung mit gestalterischen, naturwissenschaftlichen, technischen, rechtlichen und politischen Fragestellungen die in die Bewältigung einer Aufgabe einfließen.

Berufsausübung

Pratique du métier

Les activités professionnelles de l'architecte paysagiste sont très variées. Dans le cadre de la conception, ses tâches sont les suivantes: Analyse du site, définition des objectifs, établissement de documents tels que: esquisses, avant-projets, projets, plans d'exécution, soumissions, cahiers des charges, etc. Il peut également diriger les travaux de réalisation et établir des directives pour l'entretien. Dans la planification, les activités comprennent aussi bien des études et concepts généraux, des relevés et inventaires, l'élaboration de plans directeurs ou d'affectation ainsi que la préparation d'éléments pour des décisions politiques.

L'architecte paysagiste travaille fréquemment dans des équipes pluridisciplinaires. Le succès d'une telle collaboration dépend énormément de sa personnalité. Il s'agit de défendre son idée au sein de l'équipe de planification, face à un maître d'oeuvre, à une commission, à des représentants d'intérêts divers ou à des politiciens. Cette tâche demande de la créativité, une multitude d'idées, une patience à toute épreuve, une capacité de réflexion portant sur le long terme et tenant compte de tous les paramètres, ainsi que du pouvoir de persuasion. Cette diversité apporte beaucoup de contacts avec des milieux de tout genre et permet une approche privilégiée pour la résolution de problèmes d'ordre créatif, sciences naturelles, technique, juridique et politique.



Ausbildung

Die Ausbildung zur Landschaftsarchitektin bzw. zum Landschaftsarchitekt erfolgt in der Schweiz in der Regel an einer der beiden Fachhochschulen mit Abteilungen für Landschaftsarchitektur in Rapperswil (ITR) oder Lullier / Genf. Eine universitäre Ausbildung ist vorläufig nur im Ausland möglich.

Für das Studium an einer Schweizer Fachhochschule müssen folgende Voraussetzungen erfüllt sein:

- Eidgenössisch anerkannte Berufsmaturität oder gymnasiale Maturität (Aufnahmeprüfung in Ausnahmefällen)
- ITR: Abschluss einer Berufslehre als Landschaftsgärtner/in oder Landschaftsbauzeichner/in Lullier: zusätzlich Tiefbau-, und Raumplanungszeichner sowie «horticulture complet»
- ITR: Topfpflanzen-, Schnittblumen-, Stauden- und Kleingehölzgärtner/innen sowie Baumschulisten/innen und Förster/innen müssen vor Studienbeginn ein halbjähriges Praktikum absolvieren.
- Lullier: einjähriges Praktikum auch für obige Berufe
- Allen anderen Berufsleuten sowie Inhabern/innen einer gymnasialen Maturität wird die zweijährige Kurzlehre mit Lehrabschluss als Landschaftsgärtner/in empfohlen. Auf jeden Fall haben sie ein mindestens einjähriges Praktikum zu absolvieren.

Die Ausbildung an einer Schweizerischen Fachhochschule dauert 3 Jahre plus 10 Wochen Diplomarbeit (in Lullier im Rahmen eines einsemestrigen Diplompraktikums).

Fachhochschulen:

Interkantonales Technikum Rapperswil ITR
Abteilung Landschaftsarchitektur
Oberseestr. 10
8640 Rapperswil
Telefon: 055 222 41 11
Fax: 055 222 44 00

Haute Ecole Spécialisée HES
Centre de Lullier
Section architecture du paysage
1254 Jussy
Telefon: 022 759 18 14
Fax: 022 759 18 87

Studienplan:

Allgemeinbildende, gestalterische, planerische und naturwissenschaftliche Fächer. Die Ausbildung erfolgt in Form von Unterricht, Seminaren und Übungen, Fachexkursionen und Studienreisen.

Prüfungen / Abschluss:

Diplomprüfung mit Diplomarbeit nach Abschluss des 6. Semesters. Vom BIGA eidgenössisch anerkanntes Diplom als «Dipl. Ing. FH Fachrichtung Landschaftsarchitektur»

Formation

En règle générale, la formation d'architecte paysagiste se fait en Suisse auprès d'une des deux Hautes Ecoles Spécialisées à Rapperswil (ITR) ou Lullier / Genève, disposant de départements pour l'architecture paysagère. Une formation de niveau universitaire n'est actuellement possible qu'à l'étranger.

Pour être admis à une Haute Ecole Spécialisée suisse, les conditions suivantes doivent être remplies:

- Maturité professionnelle ou gymnasiale
- ITR: Apprentissage de dessinateur paysagiste ou horticulteur paysagiste
- Lullier: également dessinateur en aménagement du territoire, dessinateur en génie civil, ainsi qu'horticulteur complet
- ITR: Horticulteurs plantes en pots et fleurs coupées, horticulteurs plantes vivaces et arbustes, horticulteurs pépiniéristes ainsi que forestiers ayant suivi un stage pratique d'une demi-année
- Lullier: Stage d'une année pour les professions susmentionnées
- Les études sont également ouvertes à toute personne disposant d'une formation dans une autre branche ainsi qu'aux titulaires d'une maturité gymnasiale, moyennant également un stage pratique d'une année. Un apprentissage raccourci de deux ans dans un métier de la branche est conseillé.

La formation auprès d'une Haute Ecole Spécialisée suisse dure 3 ans plus 10 semaines de travail de diplôme. Le travail de diplôme à Lullier se fait dans le cadre d'un 7^e semestre de stage-diplôme dans un bureau d'études privé ou une administration.

Plan d'Études:

Culture générale, conception, planification, aménagement du territoire, sciences naturelles, technique paysagère, connaissance des végétaux, disciplines artistiques, etc.

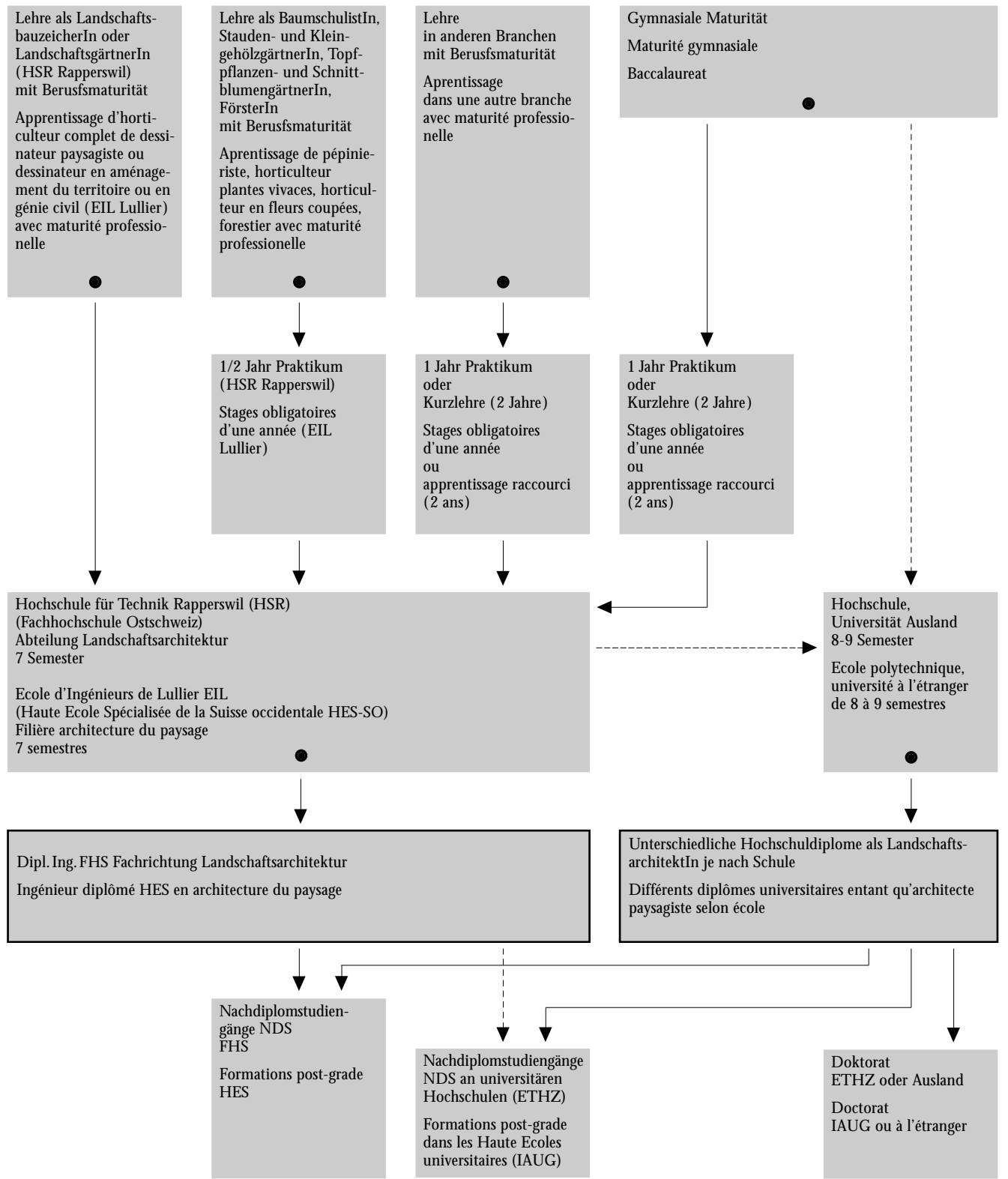
L'enseignement se fait sous forme de cours, de séminaires et d'exercices, d'excursions à thème et de voyages d'étude.

Examens / diplômes

Examen final à la fin du 6^e semestre et soutenance du travail de diplôme après le stage (7^e semestre). Obtention du diplôme «Ingénieur diplômé HES en architecture du paysage», reconnu au niveau fédéral par l'OFIAMT.


Ausbildungsschema

Schema de formation



**Abschlussprüfung
Examen final** ●

**Zugang unter bestimmten Voraussetzungen (Kontingenz u.a.)
Accès sous conditions (contingents ou autres)** - - - - - ▶



Berufsverband

Fédération professionnelle

Die Berufsverband der planenden Landschaftsarchitektinnen und Landschaftsarchitekten in der Schweiz (und Herausgeber dieser Broschüre) ist der «Bund Schweizer Landschaftsarchitekten und Landschaftarchitektinnen BSLA».

La fédération professionnelle des architectes paysagistes de planification en Suisse est la Fédération Suisse des Architectes Paysagistes FSAP (éditeur de cette brochure).

Auskünfte, Renseignements:

BSLA, FSAP, FSAP

Secrétariat

Rue du Doubs 32

2300 La Chaux-de-Fonds

Tél. / Fax: 032 968 88 89

© BSLA FSAP FSAP 1997